

2008

Consorci Sanitari de l'Anoia / Memòria



Amb el nou hospital iniciem una nova etapa més centrada en les persones

Consell Rector (31/01/2008)

President

Jordi Aymamí Roca

Vicepresident

Francesc Xavier Niño Núñez

Secretari

Santiago Terradas Ruestes

Vocals

Carme Bertral López

Xavier Boquete Saiz

Albert Calaf Viñals

Montserrat Mateu Pons

Josep M. Oller Berenguer

Lluís Riu Bergès

Pilar Salat Agramunt

Antoni Sans Miret

Representant legal

Olga Pané Mena

Equip directiu (31/01/2008)

Gerent

Olga Pané Mena

Director assistencial

Josep Ballester Roselló

Director de l'Àrea Sociosanitària i d'Atenció a la Dependència

Ramon Sellarès Ribera

Directora d'Infermeria

Emma Fillat Fillat

Director economicofinancer

Josep Aumatell Canellas

Directora de Recursos Humans

Teresa Puigoriol Tomàs

Director de Planificació i Desenvolupament

Pedro García Crespillo

Director de Sistemes d'Informació

Albert Molas Barberà

Directora de la Unitat d'Atenció al Ciutadà

Montserrat Vidal Vallès

Cap de l'Àrea de Gestió Assistencial

Carme Busqué Balsells

Cap del Gabinet Tècnic i Comunicació

Olga Font Parés

Cap de Medicina Interna i Especialitats

Pere Comas Casanova

Cap de Cirurgia General i Especialitats Quirúrgiques

Xavier Feliu Palà

Cap del Servei de Cirurgia Ortopèdica i Traumatologia

Màtiàs Sala Fiebigler

Cap del Servei d'Obstetrícia i Ginecologia

Pere Brescó Torras

Cap del Servei de Pediatria i Neonatologia

Carme Jou Torras

Cap del Servei d'Anestesiologia i Medicina Crítica

Josep M. Bausili Pons

Cap del Servei de Medicina Física i Rehabilitació

Antoni López Pujol

Cap del Servei de Farmàcia

Agustí Perelló Juncà

Cap del Servei de Diagnòstic per la Imatge

Eduard Sanchis Querol

Cap d'Urgències

José Lluch López

Cap de l'Àrea de Salut Mental

Joan Ribas Sabaté

Cap del SEM

David Villagrasa Sánchez

Cap d'Estudis, Docència i Recerca

Enric Macarulla Sanz

2008 és la primera anualitat sencera en què l'activitat del Consorci Sanitari de l'Anoia (CSA) s'ha fet totalment al nou Hospital, a excepció dels serveis de salut mental que encara romanen a l'antic hospital tot esperant la ubicació definitiva al nou Centre d'Atenció Primària.

Aquesta realitat, juntament amb la qualitat i responsabilitat dels equips assistencials, ens ha permès copsar la potencialitat de les noves instal·lacions. S'han incrementat totes les línies d'activitat de l'entitat, amb la notable i encoratjadora excepció del nombre d'urgències, i els indicadors de qualitat i eficiència dels serveis oferts.

A tall d'exemple, destaquem que hem fet 709 altes més amb 1.842 estades menys; hem disminuït (en termes absoluts) en 500 persones la nostra llista d'espera (un 10% en termes percentuals). Les dades qualitatives mantenen els estàndards alts i, fins i tot, es registren millores en indicadors tan sensibles com la taxa de reingressos abans de 30 dies o la taxa de parts instrumentats.

Tot aquest esforç s'ha vist reflectit en l'excel·lent valoració de l'acreditació del centre, que ha obtingut la certificació amb una puntuació de 87 sobre 100.

L'increment d'activitat s'acompanya de resultats molt favorables en l'impacte ambiental de la nostra entitat: s'ha incrementat la recollida selectiva, disminuint espectacularment la fracció orgànica i el rebuig i incrementant notablement el cartró, i hem fet una extraordinària contenció de consums energètics que, per primera vegada, han disminuït respecte a l'any anterior. Igualment, durant l'any 2008 s'ha acabat la instal·lació de les plaques solars d'energia fotovoltaica i de calor, fet que reduirà de manera significativa els consums i l'impacte ambiental de l'Hospital al seu entorn.

El Consorci ha aprovat enguany el seu Codi de bon govern, on el conjunt de directius del centre refermen el compromís de l'entitat amb les persones que hi treballen, amb la societat, amb l'entorn i amb la sostenibilitat; i la voluntat de publicar una memòria de responsabilitat social anual ha de servir per retre comptes clars en aquest camp i fer-los visibles al públic.

Els resultats excel·lents han de servir per mirar el futur amb optimisme i fer front als reptes pendents amb entusiasme. L'entitat ha d'aconseguir encara arribar al seu equilibri econòmic, i per això enguany s'han establert les coordenades del Pla d'empresa del CSA, que dibuixa un horitzó de plena sostenibilitat econòmica l'any 2011. Un pla d'empresa on es reflecteix el consens entre tots els agents que participen al CSA i que significa un esforç que creiem que és al nostre abast, per tal que les generacions futures es puguin continuar beneficiant d'un equipament amb unes condicions estructurals i tecnològiques tan innovadores com les actuals.

Les persones, com sempre, són un punt i a part. Sense el seu compromís, els seus coneixements, la seva qualitat i la seva generositat ni seríem la realitat que som ni conformaríem el futur d'èxits que ens espera.

Jordi Aymamí i Roca

Alcalde d'Igualada i president del Consorci Sanitari de l'Anoia

Recursos estructurals

Llits d'hospitalització	244
Hospitalització d'aguts	204
Atenció socio sanitària	40
Quiròfans	6
Sales de consultes externes	38

Recursos econòmics

Ingressos d'exploració	58.170.288 €
Despeses d'exploració	62.541.145 €



Inversions

Equipament	1.519.954 €
Obres i instal·lacions	2.417.084 €
Informàtica	128.764 €
Altres	8.331 €
Total	4.074.133 €

Activitat diària

Altes	38
Visites de consultes externes	707
Urgències	167
Intervencions quirúrgiques*	26
Sessions de rehabilitació	198
Sessions de diàlisi	44
Visites de salut mental	71

* No inclouen cirurgia menor.

» UNA POLÍTICA DE GESTIÓ DETERMINANT I DESTACADA DEL 2008 HA ESTAT BASAR L'ESTRUCTURA ORGANITZATIVA EN LA INCLUSIÓ DELS COMANDAMENTS ASSISTENCIALS EN EL COMITÈ DE DIRECCIÓ.

Recursos humans

(personal equivalent a jornada completa)

Personal mèdic	186,0
Personal d'infermeria	491,1
Personal de gestió i administració	109,0
Personal de serveis	62,7
Total	848,8

Activitat assistencial, 2004-2008

	2004	2005	2006	2007	2008
Altes (hospitalització més CMA)	10.744	10.768	10.480	10.945	11.663
Intervencions (inclouen cirurgia menor)	7.610	8.132	7.635	8.117	10.260
Parts	950	1.030	1.119	1.260	1.387
Consultes externes	133.206	136.240	137.141	137.511	148.489
Urgències	69.292	69.582	68.763	65.856	61.126

Aquest any hem estat més eficients

Tot i l'increment d'activitat, l'any 2008 el percentatge d'intervencions suspeses ha estat d'un 1% mentre que l'any passat va ser gairebé del 8%. Pel que fa a la cirurgia, hem fet un 40% més de cirurgia menor i un 33% més de cirurgia major. També hem fet 709 altes més i 1.842 estades menys.



Hospitalització

Altes hospitalàries	9.226
Altes de cirurgia major ambulatoria (CMA)	2.437
Total d'altes	11.663
Parts	1.387



Activitat quirúrgica

Intervencions (programades més urgents)	3.141
Cirurgia major ambulatoria (UCSI)	2.403
Cirurgia menor ambulatoria	4.716
Total d'intervencions	10.260

Activitat dels serveis assistencials primaris d'emergència

Base SEM-29, Igualada

	2004	2005	2006	2007	2008
Sortides	1.398	1.545	1.568	1.583	1.532
Mitjana diària	3,8	4,2	4,3	4,3	4,2

Unitat de Cures Intensives (UCI)

Altes d'hospitalització	258
Estada mitjana	7,4

Urgències

Ateses	61.126
Ingressades (%)	10,7
Urgències per dia	167,5

Farmàcia

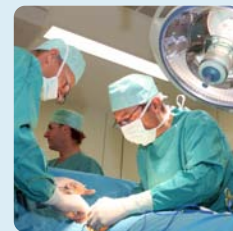
Preparacions	
Fórmules magistrals	186
Citostàtics	4.509
Nutricions parenterals	987
Reenvasaments de medicació sòlida	72.375
Reenvasaments de medicació líquida	1.364
Nombre de receptes validades	3.036
Dispensacions de metadona (litres)	110
Dispensació de medicaments (malalts externs)	10.581



» EL 17 DE MARÇ ES VA COMPLIR UN ANY DEL TRASLLAT A L'HOSPITAL I ES VAN FER UN SEQUIT D'ACTIVITATS CIENTIFICOLÚDIQUES EN QUÈ VAN PARTICIPAR LA MAJORIA DELS TREBALLADORS.

Llistes d'espera quirúrgiques

En un any s'ha reduït un 10% la llista d'espera, resultat que s'ha pogut assolir com a conseqüència de l'augment de l'activitat quirúrgica.



ATENCIÓ AMBULATORIA



Activitat ambulatoria

Consultes externes

Primeres visites	46.872
Visites successives	101.617
Total de visites	148.489
Índex de reiteració	2,1

Hospital de dia	8.073
------------------------	--------------

Tractaments i proves diagnòstiques

Hemodiàlisi

Altes d'hospitalització de Nefrologia	145
Sessions d'hemodiàlisi	12.948

Diagnòstic per la imatge

Radiografies convencionals	48.828
Mamografies	4.582
Ecografies generals	5.630
TAC	5.809
Ressonàncies	2.551

Rehabilitació

Sessions	58.159
----------	--------

» EL SEGON ANY DE FUNCIONAMENT DE L'OFICINA TÈCNICA DE CRIBRATGE DE CÀNCER HA PERMÈS FER MAMOGRAFIES A 757 DONES MÉS QUE L'ANY PASSAT. LA TAXA DE DETECCIÓ DE TUMORS HA ESTAT D'UN 4%, QUE MILLORA L'ESTÀNDARD EUROPEU QUE RECOMANA UN 3%.

ATENCIÓ SOCIOANITÀRIA

Convalescència

Places	32
Altes	286
Estades (dies)	12.330
Estada mitjana (dies)	43,10
Índex d'ocupació (%)	106,7

Cures pal·liatives

Places	8
Altes	257
Estades (dies)	2.894
Estada mitjana (dies)	11,3
Índex d'ocupació (%)	97,5

UFISS

Pacients atesos	651
-----------------	-----

PADES

Pacients atesos	267
-----------------	-----

Servei de Valoració d'Atenció a la Dependència

Grau I	490
Grau II	838
Grau III	1.139
Denegatòria	132
Total de valoracions	2.599



Acords amb atenció primària

Un dels objectius estratègics marcats per al 2008 ha estat establir acords funcionals amb l'atenció primària per a l'ús racional dels serveis d'atenció especialitzada. Fruit d'aquests acords s'ha dut a terme, entre octubre i desembre de 2008, el primer programa d'intercanvi i col·laboració entre metges i infermeres d'atenció continuada dels EAP (Anoia) i els professionals del Servei d'Urgències del CSA.



SALUT MENTAL

Salut mental

Primeres visites	1.496
Visites successives	13.458
Total de visites	14.954

Centre de dia

Sessions	3.802
----------	-------

Centre de Salut Mental Infantil i Juvenil*

Primeres visites	374
Visites successives	4.159
Total de visites	4.533

*Gestionat per l'Hospital Sagrat Cor de Martorell – Serveis de Salut Mental.

Atenció a les drogodependències

Acollides i primeres visites	584
Visites successives	2.496
Total de visites	3.080

» EL SERVEI DE SALUT MENTAL I ATENCIÓ A LES DROGODEPENDÈNCIES, QUE ESTAVA UBICAT AL CARRER SANT CARLES, S'HA TRASLLADAT A L'ANTIC EDIFICI MAGENTA I MILLORA AIXÍ L'ACCESSIBILITAT DELS USUARIS, L'ESPAI I ELS EQUIPAMENTS DE TOTA AQUESTA ÀREA.

TREBALL SOCIAL

Treball social

Primeres visites	1.031
Visites successives	2.552
Gestions (trucades, informes...)	3.650

Atenció a l'usuari

Segons els resultats de l'enquesta d'opinió que es lliura als pacients ingressats, el 88% triaria l'Hospital d'Igualada si hagués de tornar a ingressar.

Els aspectes més ben valorats són el bon tracte i la professionalitat del personal i l'espai i el confort de les habitacions i els equipaments.

Els aspectes menys valorats són el soroll i l'excés de visites. Sobre aquest aspecte s'ha pres la iniciativa d'establir unes normes per procurar al màxim un ambient tranquil i que faciliti el repòs dels pacients i la feina dels professionals, assegurant la companyia i el respecte a tots els malalts ingressats.

RESPONSABILITAT SOCIAL CORPORATIVA

Recollida selectiva de residus sanitaris

Any	Grup III (litres)	Grup IV (litres)	Total litres	Cost
2007	118.131	14.400	132.531	53.658 €
2008	79.060	16.950	96.010	47.590 €
Diferència	-39.071	2.550	-36.521	-6.068 €

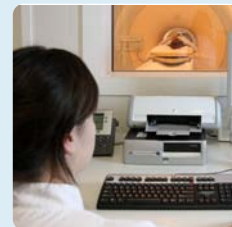
- S'ha substituït el paper blanc per paper reciclat.
- S'han instal·lat plaques solars per a la producció d'energia elèctrica fotovoltaica.
- S'han instal·lat dues fonts d'aigua que han permès reduir el consum d'ampolles de plàstic.
- S'ha iniciat la venda de productes saludables a les màquines autoexpendedoros.

Recollida selectiva de residus generals

Rebuig (litres)	5.850.900	Tònens (unitats)	251
Orgànic (litres)	540.000	Filtrines (quilos)	835
Envasos (litres)	571.000	Material d'informàtica (quilos)	35
Vidre (litres)	23.000	Plàstic contaminant (quilos)	86
Cartró (quilos)	50.340	Paper confidencial (quilos)	1.180
Piles (quilos)	45		

Aliances estratègiques

2008 ha estat un any d'aliances estratègiques. Hem signat acords de col·laboració amb l'Hospital Universitari de Bellvitge per a estudis de diagnòstic d'imatge i foment de la recerca; amb l'Institut Català d'Oncologia per a l'assistència i el suport durant les 24 hores al malalt oncològic de la comarca; amb l'Institut Municipal d'Assistència Sanitària de Barcelona i amb l'Hospital Sant Joan de Déu en matèria d'assistència, formació, docència i recerca. També hem establert convenis amb empreses com AIICA, Fítex, B-Digital i TIC Salut per a la gestió de residus, projectes de desenvolupament de teixits intel·ligents, d'un centre de simulació, etc.



Indicadors de qualitat

Estada mitjana (dies)	6,5
Mitjana de llits ocupats	163,3
Urgències ingressades (%)	10,7
Taxa de mortalitat (%)	2,8
Taxa de cesàries (%)	16
Taxa de parts instrumentats (%)	11,8
Taxa de parts prematurs (%)	3,9
Reingressats abans de 30 dies (%)	5,9
Úlceres per pressió (%)	0,35



Grups relacionats amb el diagnòstic (GRD)

5 primers GRD mèdics

GRD	Descripció	Nombre	%
373	Part vaginal sense diagnòstic complicat	760	12,0
372	Part vaginal amb diagnòstic complicat	403	6,4
629	Nounat normal >2,5 kg sense intervencions significatives	250	4,0
541	Trastorn respiratori, excepte infecció bronquitis/asma, amb comorbiditats i/o complicacions	242	3,8
127	Insuficiència cardíaca i xoc	195	3,1

5 primers GRD quirúrgics

GRD	Descripció	Nombre	%
370	Cesària, amb comorbiditats i/o complicacions	126	4,5
818	Substitució de maluc, excepte per complicacions	112	4,0
494	Colecistectomia laparoscòpica sense exploració DBC, sense comorbiditats i/o complicacions	101	3,6
359	Intervenció d'úter/annexos sense neoplàsia maligna, sense comorbiditats i/o complicacions	84	3,0
209	Pròtesis articulars/reinserció de membre de l'extremitat inferior	82	2,9

5 primers GRD de cirurgia major ambulatoria

GRD	Descripció	Nombre	Índex de substitució (%)
039	Intervencions del cristal·lí	342	14,0
006	Alliberament del canal carpià	157	6,4
119	Lligadura i extracció venosa	142	5,8
867	Excisió local i retirada de fixació interna de maluc/fèmur, sense comorbiditats i/o complicacions	120	4,9
270	Altres intervencions de la pell, teixit subcutani i mama, sense comorbiditats i/o complicacions	112	4,6

Població dels municipis

Argençola	230
Bellprat	91
Bruc, el	1.841
Cabrera d'Igualada	1.274
Calaf	3.561
Calonge de Segarra	201
Capellades	5.458
Carme	805
Castellfollit de Riubregós	192
Castellolí	474
Copons	313
Hostalets de Pierola, els	2.426
Igualada	38.164
Jorba	786
Llacuna, la	910
Masquefa	8.029
Montmaneu	200
Òdena	3.272
Orpí	193
Piera	14.025
Pobla de Claramunt, la	2.235
Prats de Rei, els	540
Pujalt	199
Rubió	186
Sant Martí de Tous	1.150
Sant Martí Sesgueioles	376
Sant Pere Sallavinera	171
Santa Margarida de Montbui	9.778
Santa Maria de Miralles	130
Torre de Claramunt, la	3.615
Vallbona d'Anoia	1.387
Veciana	170
Vilanova del Camí	12.428
Total Anoia	114.810

Font: Institut d'Estadística de Catalunya.
Padró municipal d'habitants 2008.



Consorci Sanitari de l'Anoia

www.csa.cat

Hospital d'Igualada

Avinguda de Catalunya, 11
08700 Igualada
Tel. 938 075 500
Fax 938 075 537

Centre de Salut Mental i Centre de Dia

Passeig de Verdaguer, 128
08700 Igualada
Tel. 938 058 170
Fax 938 058 116

Centre d'Atenció i Seguiment de Drogodependències (CASD)

Sant Carles, 63
08700 Igualada
Tel. 938 058 171

Consorci Sociosanitari d'Igualada

www.cssi.cat

Residència, Centre de Dia i Servei d'Atenció Domiciliària Pare Josep Maria Vilaseca

Avinguda de Gaudí, 26
08700 Igualada
Tel. 938 045 515
Fax 938 076 560
cssi@cssi.cat

Hospital de Dia Sant Jordi

Santa Joaquina Vedruna, 14
08700 Igualada
Tel. 938 068 188
Fax 938 068 264

Centre de Dia Arian

Plaça d'Espanya, 8
08700 Igualada
Tel. i fax 938 041 616

Residencial Viu B

Santa Joaquina Vedruna, 23
08700 Igualada
Tel. 938 045 515
Fax 938 076 560

Centre de Dia Casa Joan Gimferrer

Carretera Llarga, s/n
08280 Calaf
Tel. 938 680 863

Residència Nostra Senyora del Carme

Carretera de la Llacuna, 9
43420 Santa Coloma de Queralt
Tel. 977 880 767 i 977 881 344
Fax 977 881 751