

# **ENQUESTA FLAIX JULIOL 2016**

**Indicadors d'ocupació turística als allotjaments  
de l'entorn de Barcelona**



**Diputació  
Barcelona**

## NOTA INTRODUCTÒRIA

A diferència del juliol del 2015, que va ser extremadament càlid degut a una onada de calor que va provocar temperatures molt altes que van fregar els 40 graus en algunes zones, el mes de juliol d'aquest any ha sigut meteorològicament parlant un mes amb temperatures moderades i amb alguns ruixats però molt esporàdics i aïllats.

Cal destacar la bona marxa del turisme internacional, i també del nacional, durant el primer semestre del 2016, que permet visualitzar un període d'estiu optimista pel que fa l'activitat turística. A nivell internacional, segueixen les situacions d'inestabilitat a les principals destinacions del Mediterrani, que presumptament fan reforçar el creixement del nombre de turistes i de pernoctacions a les nostres destinacions. A nivell nacional, el turisme de proximitat segueix en recuperació mes rere mes, després d'anys de tímids augments i contraccions.

Les dades que es presenten a continuació mostren un mes de juliol positiu, amb creixements generalitzats respecte el 2015 en hotels i turisme rural, i lleugerament negatius en càmpings. En apartaments turístics, només es disposen de dades de Costa Barcelona, i aquestes són positives. Volem destacar per una banda els creixements significatius del Baix Llobregat, Maresme, Garraf i Vallès Occidental en hotels (conjuntament representen més del 85% de l'oferta de la província); els creixements del Vallès Oriental, l'Anoia i el Berguedà en turisme rural; i el creixement de l'ocupació en els apartaments turístics de Costa Barcelona.

Tot i que s'apunta a un creixement de l'activitat durant aquest estiu respecte l'any passat, no podem oblidar que el correcte anàlisi i valoració de la temporada d'estiu caldrà complementar-la amb altres indicadors, com els ingressos, els preus d'habitació, la despesa del turista, etc.

En tot cas l'informe té una orientació clarament pedagògica i pràctica per tal que els tècnics de turisme, càrrecs electes i empresaris del sector turístic de l'entorn de Barcelona puguin realitzar una lectura entenedora d'un dels principals indicadors d'evolució turística (no l'únic) del que es pot disposar en l'actualitat: l'ocupació en els establiments d'allotjament.

*Els índex d'ocupació dels allotjaments de l'entorn de Barcelona del mes de juliol respecte el mateix mes de l'any 2015, són en general positius en tres de les quatre tipologies d'allotjament que s'analitzen.*

Les dades es presenten ordenades per tipologies d'allotjament turístic: establiments hotelers, establiments de turisme rural, càmpings i apartaments turístics. En les dues primeres, els resultats es presenten a nivell comarcal i en les dues últimes a nivell de marca turística.

Per últim, en el marge dret de la publicació s'hi destaquen aquells aspectes més rellevants de l'informe i conformen les principals notes de conjuntura.

L'Informe Flaix d'ocupació turística és un treball del Laboratori de Turisme de l'Oficina Tècnica de Turisme que es realitza durant els períodes de màxima afluència turística a les destinacions de la província de Barcelona des de l'any 2009.

*Els Informes Flaix  
també es poden  
consultar a través  
del web del  
Laboratori de  
Turisme:  
[www.diba.cat/dturisme/labturisme](http://www.diba.cat/dturisme/labturisme)*

## OCUPACIÓ EN ESTABLIMENTS HOTELERS

### A NIVELL PROVÍNCIA

L'ocupació en els establiments hotelers de l'entorn de Barcelona (no s'inclou en l'anàlisi la ciutat de Barcelona ni la resta del Barcelonès) se situa al 83,5% durant el mes de juliol de 2016. Això representa un creixement en l'índex d'ocupació de més de 9 punts percentuals respecte el 2015 (+9,13 pp). L'ocupació té variacions interanuals positives en ambdues quinzenes del mes, amb un creixement més significatiu durant la primera quinzena (+10,4 pp i 7,9 pp respectivament).

No s'ha considerat la comarca del Moianès pel poc pes que representa aquesta tipologia d'allotjament en el global de places hoteleres de la província de Barcelona.

*L'ocupació mitjana del mes de juliol en els establiments hotelers de l'entorn de Barcelona ha estat del 83,5%, 9 punts percentuals més que l'any 2015*

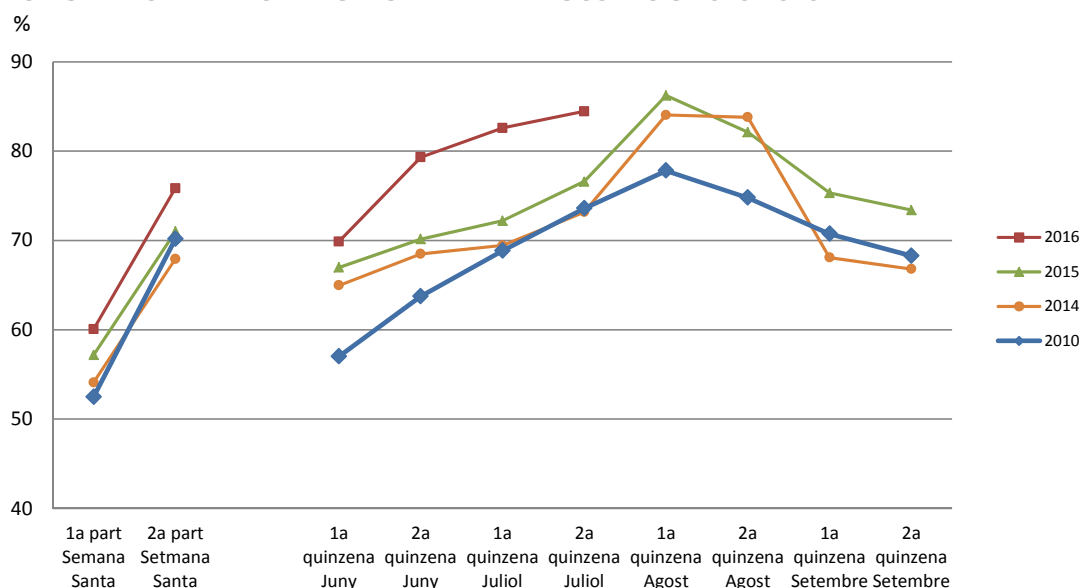
Taula 1. OCUPACIÓ EN ELS ESTABLIMENTS HOTELERS DE L'ENTORN DE BARCELONA DURANT EL MES DE JULIOL DE 2016

HOTELS	Primera quinzena	Segona quinzena	TOTAL
2015	72,20	76,59	74,39
2016	82,59	84,45	83,52
Diferencial (pp)	10,39	7,85	9,13

Font: Laboratori de Turisme de la Diputació de Barcelona. 2016

El gràfic següent mostra l'evolució comparada de l'ocupació en cada un dels períodes analitzats de màxima ocupació (Setmana Santa, Juny, Juliol, Agost i Setembre) dels últims tres anys, i també del primer de la sèrie de l'enquesta flaix, l'any 2010. Es pot apreciar com l'ocupació hotelera del mes de juliol d'enguany és la més alta del tot el període 2010-2016, en les dues quinzenes.

Gràfic 2. EVOLUCIÓ DE L'OCUPACIÓ DELS ESTABLIMENTS HOTELERS DE L'ENTORN DE BARCELONA DURANT ELS PERÍODES DE MÀXIMA OCUPACIÓ 2010-2016



Font: Laboratori de Turisme de la Diputació de Barcelona. 2016

## A NIVELL COMARCAL

Set de les deu comarques tenen ocupacions superiors a les assolides al 2015, i per tant només tres comarques han registrat caigudes. Les caigudes, per sota els 2 pp en els tres casos, són al Berguedà (-1,8 pp), l'Anoia (-1,6 pp) i el Vallès Oriental (-1,3 pp). Dels augments d'ocupació destaquen els creixements de més de 10 pp de l'Alt Penedès, Maresme i Garraf, però també els creixements de més de 5 pp del Vallès Occidental i Baix Llobregat (+7,7 pp). Els augments registrats en aquestes comarques són molt significatius donat el pes que representen en volum d'oferta hotelera sobre el total de la província (conjuntament representen més del 85% de places hoteleres a l'entorn de Barcelona).

Les ocupacions més altes al juliol segueixen sent per les comarques del Baix Llobregat i el Garraf, les dues amb valors per sobre del 90% (90,8% i 90,5% respectivament), seguides pel Maresme, amb un 89,1% d'ocupació mitjana. Possiblement s'han registrat els valors més alts d'ocupació en un mes de juliol en aquestes comarques.

Les ocupacions més baixes són les registrades al Berguedà (35,2%) i l'Anoia (42,6%), que com ja hem vist, perden prop de 2 pp d'ocupació cadascuna.

Taula 2. OCUPACIÓ DELS ESTABLIMENTS HOTELERS PER COMARQUES DURANT EL MES DE JULIOL 2016

HOTELS	Alt Penedès	Anoia	Bages	Baix Llobregat	Berguedà	Garraf	Maresme	Osona	Vallès Occidental	Vallès Oriental	TOTAL
2015	38,04	44,17	50,12	85,41	37,03	79,60	76,60	43,03	71,72	69,43	74,39
2016	51,67	42,55	54,27	90,82	35,15	90,45	89,10	46,36	79,13	68,17	83,52
Diferencial (pp)	13,63	-1,62	4,15	5,40	-1,88	10,85	12,50	3,33	7,40	-1,27	9,13

Font: Laboratori de Turisme de la Diputació de Barcelona. 2016

Per quinzenes, les dades recollides durant la primera quinzena de mes ens donen una ocupació mitjana de 82,6%, i durant la segona quinzena un 84,5%, per tant tan sols 2 pp d'ocupació de diferència entre quinzenes.

Durant la primera quinzena, totes les comarques tenen resultats interanuals positius per sobre el 2015. Destaquen els creixements de Maresme i Garraf, ambdós per sobre dels +13 pp. Els creixements més lleugers són els del Berguedà (+0,0pp), l'Anoia (+0,2pp) i el Vallès Oriental (+0,5pp).

A la segona quinzena del mes hi ha quatre comarques que perden ocupació: el Berguedà (-3,8 pp), l'Anoia (-3,5 pp), el Vallès Oriental (-3,0 pp) i Osona (-0,6 pp). La resta de comarques presenten creixements, que van des del +2 pp del Bages fins els +21,9 pp de l'Alt Penedès.

*Creixement generalitzat en l'ocupació hotelera a la província, a excepció de tres comarques (Vallès Oriental, Berguedà i Anoia).*

*Dues comarques registren un índex d'ocupació per sobre del 90%: el Baix Llobregat i el Garraf.*

Globalment, s'observa un comportament força positiu en l'ocupació hotelera a l'entorn de Barcelona, amb una activitat més accentuada i amb les xifres d'ocupació més altes (fregant la "plena ocupació") en els establiments de les comarques del litoral (Baix Llobregat, Garraf i Maresme), i una activitat més moderada a la resta de comarques, amb ocupacions força diferents i que van des del 35,2% del Berguedà fins els 79,1% del Vallès Occidental.

Taula 3. OCUPACIÓ DELS ESTABLIMENTS HOTELERS PER COMARQUES DURANT LA PRIMERA QUINZENA DEL MES DE JULIOL 2016

HOTELS	Alt Penedès	Anoia	Bages	Baix Llobregat	Berguedà	Garraf	Maresme	Osona	Vallès Occidental	Vallès Oriental	TOTAL
2015	44,93	45,94	50,79	85,34	27,43	77,43	73,28	41,14	70,35	67,10	72,20
2016	50,23	46,18	57,09	92,01	27,43	90,47	86,71	48,37	79,28	67,60	82,59
Diferencial (pp)	5,30	0,24	6,30	6,67	0,00	13,04	13,43	7,23	8,93	0,50	10,40

Font: Laboratori de Turisme de la Diputació de Barcelona. 2016

Taula 4. OCUPACIÓ DELS ESTABLIMENTS HOTELERS PER COMARQUES DURANT LA SEGONA QUINZENA DEL MES DE JULIOL 2016

HOTELS	Alt Penedès	Anoia	Bages	Baix Llobregat	Berguedà	Garraf	Maresme	Osona	Vallès Occidental	Vallès Oriental	TOTAL
2015	31,14	42,39	49,45	85,49	46,64	81,78	79,91	44,93	73,09	71,76	76,59
2016	53,10	38,91	51,45	89,62	42,87	90,43	91,48	44,35	78,97	68,73	84,45
Diferencial (pp)	21,96	-3,48	2,00	4,13	-3,77	8,65	11,57	-0,58	5,88	-3,03	7,85

Font: Laboratori de Turisme de la Diputació de Barcelona. 2016

## OCUPACIÓ EN ESTABLIMENTS DE TURISME RURAL

### A NIVELL PROVÍNCIA

Els establiments de turisme rural de la província de Barcelona han obtingut una ocupació mitjana del 49,0% durant el mes de juliol de 2016, +2,7 pp d'ocupació que el mateix mes de l'any anterior (46,3%).

El comportament de les dues quinzenes del mes és positiu: la primera quinzena registra un creixement de +1,8 pp d'ocupació de places, situant-se un valor mig d'ocupació del 42,8%, i durant la segona quinzena l'índex creix +3,7 pp i el valor mig se situa al 55,3% d'ocupació.

Taula 5. OCUPACIÓ DELS ESTABLIMENTS DE TURISME RURAL DE LA PROVÍNCIA DE BARCELONA DURANT EL MES DE JULIOL DE 2016

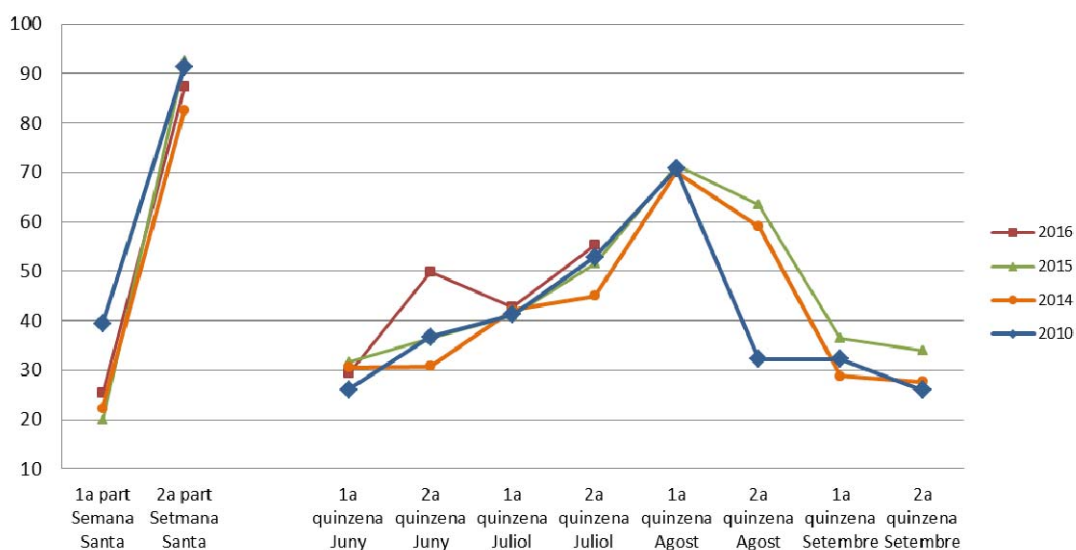
T. RURAL	Primera quinzena	Segona quinzena	TOTAL
2015	41,05	51,60	46,32
2016	42,83	55,26	49,04
Diferencial (pp)	1,78	3,66	2,72

Font: Laboratori de Turisme de la Diputació de Barcelona. 2016

*L'ocupació mitjana dels establiments d'allotjament rural a la província de Barcelona ha crescut gairebé 3 pp respecte el mateix mes del 2015, i se situa en el 49%.*

Com es pot veure en el Gràfic 2, l'ocupació del mes de juliol d'enguany presenta un comportament per sobre el mes de juliol de l'any anterior durant els dos períodes quinzenals i, en tot cas superior als valors de tota la sèrie 2010-2016.

Gràfic 2. EVOLUCIÓ DE L'OCUPACIÓ DELS ESTABLIMENTS DE TURISME RURAL DE LA PROVÍNCIA DE BARCELONA DURANT ELS PERÍODES DE MÀXIMA OCUPACIÓ 2010-2016



Font: Laboratori de Turisme de la Diputació de Barcelona. 2016

## A NIVELL COMARCAL

Degut a la incorporació del Moianès com a comarca en l'anàlisi d'aquest any, cal anar en compte amb la interpretació de les dades de les comarques del Bages, Osona i Vallès Oriental, especialment pel que fa les comparatives interanuals, ja que la composició territorial (municipal) ha canviat.

Les ocupacions mitjanes registrades al mes de juliol en el turisme rural varien força entre comarques, i se situen en la forquilla entre el 35 i el 67%. Totes les comarques han registrat creixements interanuals, amb l'excepció de dues comarques: el Maresme, que ha sofert una caiguda en l'ocupació de més de 22 pp, i la comarca d'Osona, aquesta amb una caiguda de 5,5 pp. La caiguda de la comarca d'Osona és significativa donat que és la segona comarca amb major nombre de places de turisme rural (1.064 al tancament del 2015). Osona registra l'índex d'ocupació mitjana més baix de la província.

La comarca amb l'ocupació més alta el mes de juliol ha estat el Vallès Oriental (66,1%), seguida de la comarca de l'Alt Penedès (61,7%). El Moianès s'estrena en aquest anàlisi amb una ocupació de prop del 60% (59,7%).

Els majors creixements es donen al Vallès Oriental (+17,1 pp) i l'Anoia (+16,0 pp). El creixement de l'ocupació al Berguedà (+5,6 pp) també és destacable pel pes que representa l'oferta de places d'aquesta comarcal sobre el total de la província.

No s'han considerat les comarques del Baix Llobregat, Garraf i el Vallès Occidental pel poc pes que representa aquesta tipologia d'allotjament en el global de places d'allotjament de la província de Barcelona.

*El creixement en l'ocupació de turisme rural ha estat generalitzat a totes les comarques de la província, menys a Osona i Maresme.*

*Destaquen els creixements d'ocupació de les comarques del Vallès Oriental, l'Anoia i el Berguedà.*

*Les comarques del Vallès Oriental i Alt Penedès presenten els índex d'ocupació de turisme rural més alts de la província*

TAULA 6. OCUPACIÓ DELS ESTABLIMENTS DE TURISME RURAL PER COMARQUES DURANT EL MES DE JULIOL DE 2016

RURAL	Alt Penedès	Anoia	Bages	Berguedà	Maresme	Osona	Vallès Oriental	Moianès	TOTAL
2015	60,62	37,63	49,48	41,75	65,00	41,87	48,96	-	46,32
2016	61,75	53,63	50,74	47,37	42,86	36,41	66,09	59,73	49,04
Diferencial (pp)	1,13	16,01	1,25	5,62	-22,14	-5,46	17,13	-	2,72

Font: Laboratori de Turisme de la Diputació de Barcelona. 2016



Els creixements d'ocupació del Vallès Oriental, Anoia i Berguedà es mantenen durant les dues quinzenes. En canvi, altres comarques tenen resultats dispars en una quinzena o altra. És el cas de l'Alt Penedès, amb una caiguda de prop de 18 pp durant la 1a quinzena i un creixement de 20 pp durant la 2a quinzena. O el Bages, que cau -3,5 pp a la primera part del mes però remunta durant la segona part amb un creixement de 6 pp.

TAULA 7. OCUPACIÓ DELS ESTABLIMENTS DE TURISME RURAL PER COMARQUES DURANT LA PRIMERA QUINZENA DEL MES DE JULIOL DE 2016

RURAL	Alt Penedès	Anoia	Bages	Berguedà	Maresme	Osona	Vallès Oriental	Moianès	TOTAL
2015	58,34	28,20	46,03	35,27	60,91	35,05	48,06	-	41,05
2016	40,49	43,48	42,55	40,74	35,71	38,27	66,09	51,35	42,83
<i>Diferencial (pp)</i>	<i>-17,84</i>	<i>15,28</i>	<i>-3,48</i>	<i>5,47</i>	<i>-25,19</i>	<i>3,22</i>	<i>18,04</i>	<i>-</i>	<i>1,79</i>

Font: Laboratori de Turisme de la Diputació de Barcelona. 2016

TAULA 8. OCUPACIÓ DELS ESTABLIMENTS DE TURISME RURAL PER COMARQUES DURANT LA SEGONA QUINZENA DEL MES DE JULIOL DE 2016

RURAL	Alt Penedès	Anoia	Bages	Berguedà	Maresme	Osona	Vallès Oriental	Moianès	TOTAL
2015	62,91	47,06	52,93	48,23	69,09	48,69	49,87	-	51,60
2016	83,00	63,79	58,93	54,00	50,00	34,56	66,09	68,11	55,26
<i>Diferencial (pp)</i>	<i>20,10</i>	<i>16,73</i>	<i>5,99</i>	<i>5,77</i>	<i>-19,09</i>	<i>-14,14</i>	<i>16,22</i>	<i>-</i>	<i>3,66</i>

Font: Laboratori de Turisme de la Diputació de Barcelona. 2016

## OCUPACIÓ EN ELS CÀMPINGS

L'ocupació durant el mes de juliol de 2016 en els càmpings de l'entorn de Barcelona presenta resultats lleugerament per sota de 2015 en general a tots els territoris, menys als de Costa Barcelona.

Les dades d'ocupació en càmpings es presenten a nivell de marca turística i per tant hi ha una agrupació de la mostra de les comarques que hi són representades. Així, cal especificar que la marca Paisatges Barcelona (abans Catalunya Central) representa els càmpings de les comarques de l'Anoia, el Bages, el Moianès i Osona; la marca Costa Barcelona incorpora els establiments de les comarques del Baix Llobregat, el Garraf, l'Alt Penedès, el Maresme, el Vallès Occidental i el Vallès Oriental; finalment la marca Pirineus, per bé que contempla un conjunt de comarques catalanes, només està representada en aquest informe per la comarca barcelonina del Berguedà.

La mitjana d'ocupació al juliol dels establiments de càmping de la província és de 65,0%, -0,5 pp per sota del valor mig registrat al 2015. Dues marques turístiques presenten decreixements en l'ocupació: Paisatges Barcelona (-6,1 pp) i Pirineus (Berguedà) (-5,3 pp). En canvi la marca Costa Barcelona aconsegueix resultats per sobre dels de 2015 (+1,3 pp), assolint una ocupació del 68,3%, la més alta de la província de Barcelona.

Si analitzem les dades per quinzenes, s'observa que els establiments de càmping obtenen valors negatius durant la primera quinzena del mes en les tres marques turístiques. Durant la segona quinzena, Paisatges Barcelona i Pirineus Berguedà segueixen perdent ocupació, però Costa Barcelona aconsegueix créixer +5,4 pp.

*L'ocupació en els càmpings de la província ha caigut lleugerament (un -0,5 pp, i se situa en el 65,0%.*

*La marca Costa Barcelona aconsegueix créixer (+1,3 pp) respecte el 2015, mentre que les Paisatges Barcelona i Pirineus Barcelona cauen entre 5 i 6 pp.*

TAULA 9. OCUPACIÓ EN ELS CÀMPINGS PER MARQUES DURANT EL MES DE JULIOL DE 2016

CÀMPINGS	Paisatges Barcelona	Costa Barcelona	Pirineus (Berguedà)	TOTAL
2015	53,18	67,01	64,99	65,50
2016	47,10	68,32	59,64	65,03
<i>Diferencial (pp)</i>	<i>-6,08</i>	<i>1,32</i>	<i>-5,34</i>	<i>-0,47</i>

Font: Laboratori de Turisme de la Diputació de Barcelona. 2016

## OCUPACIÓ EN ELS APARTAMENTS TURÍSTICS

Al igual que en els càmpings, les dades d'ocupació en apartaments turístics es presenten a nivell de marca turística i per tant hi ha una agrupació de la mostra de les comarques que hi són representades.

Degut al nombre reduït del cens d'apartaments turístics al Berguedà, i a la manca de mostra significativa a l'agrupació d'allotjaments de la marca Paisatges Barcelona, les dades per aquests dos territoris no estan disponibles (*nd*).

La marca Costa Barcelona, que incorpora les comarques del Baix Llobregat, el Garraf, l'Alt Penedès, el Maresme, el Vallès Occidental i el Vallès Oriental, presenta resultats positius en l'ocupació d'apartaments. Durant el mes de juliol de 2016, l'ocupació mitjana en els apartaments turístics de Costa Barcelona ha estat del 82,1%, amb un creixement respecte l'any anterior de 1,1 pp.

TAULA 8. OCUPACIÓ EN ELS APARTAMENTS TURÍSTICS PER MARQUES DURANT EL MES DE JULIOL DE 2016

APARTAMENTS	Paisatges Barcelona	Costa Barcelona	Pirineus (Berguedà)	TOTAL
2015	n.d.	81,01	n.d.	n.d.
2016	n.d.	82,11	n.d.	n.d.
<i>Diferencial (pp)</i>	<i>n.d.</i>	<i>1,09</i>	<i>n.d.</i>	<i>n.d.</i>

Font: LABturisme. Diputació de Barcelona. 2016

L'ocupació mitjana en els allotjaments d'aquesta marca turística, és superior al 2015 en ambdues quinzenes del mes, amb un comportament molt similar entre elles (+1,4 i +0,8 pp respectivament).

*L'ocupació en els apartaments turístics aquest mes de juliol només està disponible pel conjunt de comarques de Costa Barcelona, situant-se en el 82,1%, +1,1 pp per sobre de la mitjana obtinguda al 2015.*

## © LABORATORI DE TURISME

### GERÈNCIA DEL SERVEIS DE TURISME OFICINA TÈCNICA

Pavelló Mestral – Recinte Maternitat  
Travessera de les Corts 131- 159,  
08028 Barcelona

web: [www.diba.cat/dturisme/labturisme](http://www.diba.cat/dturisme/labturisme)  
email: [labturisme@diba.cat](mailto:labturisme@diba.cat)

**Nota Metodològica:** L'objectiu que es persegueix amb aquest treball és disposar de dades significatives per tipologia d'establiment en aquelles comarques que sigui possible. Els tipus d'establiments d'allotjament que s'analitzen són establiments hotelers, càmpings establiments de turisme rural i apartaments turístics. L'àmbit temporal d'aquest període d'enquestació ha estat el mes de Juliol de 2016, segmentat en dos períodes: la primera quinzena i la segona quinzena del mes. La selecció de la mostra s'ha fet a partir de les bases de dades cedides per la Direcció General de Turisme de la Generalitat de Catalunya, i per a cada una de les tipologies d'establiment la selecció s'ha fet tenint en compte la concentració dels allotjaments oberts, per comarca i la seva mida per nombre de places. Les entrevistes s'han fet a través d'enquesta telefònica.